

Kokousaika	ke 10.6.2020, klo 13.00 –	
Kokouspaikka	Skype	
Päätöksentekijät	Jaakko Kiiskilä	puheenjohtaja
	Eero Vainio	
Läsnä = x	Tuija Koivisto	varapuheenjohtaja
	Juha Jokitalo	
	Helena Vuopionperä-Kovanen	
	Tuomo Kärnä	
	Harri Nissinen	
	Satu Kokkonen	
	Vesa Kataja (virkavapaa 30.6.2020 saakka)	
	Heljä Lundgrén-Laine	
Muut läsnäolijat	Susanna Jouhiaho	vt. toimitusjohtaja, esittelijä
	Minna Kastelin-Niemi	controller, pöytäkirjanpitäjä
	Leila Lindell	sairaanhoitopiirin hallituksen puheenjohtaja
	Juha Kinnunen	sairaanhoitopiirin johtaja

Pöytäkirjan  
nähtävänä pito

Pöytäkirja on yleisesti nähtävänä seututerveyskeskuksen internet-sivuilla (päätöksenteko/johtokunta/pöytäkirjat) tarkastamisen jälkeen.

Käsiteltävät asiat

Asia	Liite	Sivu	
26		1	LAILLISUUS JA PÄÄTÖSVALTAISUUS
27		2	PÖYTÄKIRJAN TARKASTAJAT
28	1	3	OSAVUOSIKATSAUS 1-4/2020
29		4	LAUKAAN KUNNAN EDELLYTTÄMÄT MUUTOKSET PERUSTERVEYDENHUOLLON TALOUSARVIOON 2021
30		5	SEUTUTERVEYSKESKUKSEN VASTAAVAN LÄÄKÄRIN TEHTÄVIEN SIIRTO TOIMITUSJOHTAJALTA YLILÄÄKÄRILLE JA TEHTÄVÄN PALKKAUS
31		6	MUUT ASIAT

**Jk 26**

**LAILLISUUS JA PÄÄTÖSVALTAISUUS**

Kuntayhtymän toimielin on päätösvaltainen, mikäli enemmän kuin puolet jäsenistä on läsnä kokouksessa.

Koollekutsumistavasta päättää toimielin. Johtokunta on päättänyt noudattaa seuraavaa koollekutsumistapaa:

Kokous kutsutaan koolle seitsemän (7) päivää ennen kokousta. Kutsu tähän kokoukseen on lähetetty 3.6.2020

Kutsu kokoukseen lähetetään kalenterikutsuna:

1. johtokunnan jäsenille (tiedoksi varajäsenille)
2. shp:n hallituksen puheenjohtajalle ja shp:n johtajalle
3. kuntien kirjaamoihin.

Kalenterikutsussa on linkki Seututerveyskeskuksen sähköiseen arkistoon (Arkkiin) johtokunta-kansioon, johon viedään esityslista sekä liite- ja oheisaineisto. Jäsenille ja varajäsenille on luotu tunnukset Arkkiin.

Esityslista liitteineen julkaistaan seututerveyskeskuksen internet-sivuille kohdassa päätöksenteko/johtokunta/esityslistat.

**Jk 27**  
**PÖYTÄKIRJAN TARKASTAJAT**

Pöytäkirja tarkastetaan toimitelimen päättämällä tavalla.  
Valitaan kaksi pöytäkirjantarkastajaa.

Toimitusjohtajan ehdotus

Johtokunta päättää pöytäkirjan tarkastamismenettelystä vuonna 2020.

**Jk 28**

**OSAVUOSIKATSAUS 1-4/2020**

Asian valmistelija: Vt. toimitusjohtaja Susanna Jouhiaho, p. 014 269 5901

Sairaanhoidopiirin talousarvion täytäntöönpano-ohjeiden mukaan osavuosisat-  
sauksella on raportoitava hallitukselle toiminnan tavoitteiden ja niihin liittyvien  
mittareiden toteutumisesta, talousarvion tuloslaskelman ja investointiosan sekä  
rahoituslaskelman toteutumisesta ja tehtävä tilinpäätösennuste vähintään kolme  
kertaa vuodessa.

Osavuosisikatsaus on esityslistan liitteenä 28.1., ja se esitellään yksityiskohtaisesti  
kokouksessa. Talouden osalta voidaan todeta, että ensimmäisen vuosikolman-  
neksen osalta tulos noudattaa talousarviota. Koronaviruksen aiheuttamia kustan-  
nuksia lukuun ottamatta tilikauden tulosennuste on aikaisemman ennusteen ja  
alijäämän kattamissuunnitelman mukaisesti n. 100t€ positiivinen.

Toimitusjohtajan ehdotus:

Johtokunta merkitsee osavuosisikatsauksen tiedokseen.

**Jk 29**

**LAUKAAN KUNNAN EDELLYTTÄMÄT MUUTOKSET PERUSTERVEYDENHUOLLON TALOUS-  
ARVIOON 2021**

Asian valmistelija: Vt. toimitusjohtaja Susanna Jouhiaho, p. 014 269 5901

Laukaan kunta käsitteli maanantaina 1.6.2020 vuoden 2021 talousarvioraamia. Sopeuttamistarpeet ovat mittavat, ja niillä tulee olemaan vaikutusta myös perusterveydenhuollon palveluihin ja kustannustasoon vuodelle 2021. Kustannustaso saa maksimissaan nousta 500.000 euroa vuoden 2020 veloituksesta (11.915.420 euroa). Järjestämistoimikunta käsittelee asiaa kokouksessaan 5.6.2020, ja tekee linjaukset sopeuttamistoimien aiheuttamista muutoksista ja vaikutuksista palvelutuotantoon. Järjestämistoimikunta myös osaltaan valtuuttaa toimivan johdon valmistelemaan tarvittavat muutokset.

Vt. toimitusjohtajan ehdotus:

Johtokunta linjaa/vahvistaa Laukaan kunnan sopeuttamistoimien aiheuttamat muutokset ja vaikutukset talousarvioon, sekä antaa toimivalle johdolle valtuutuksen valmistella tarvittavat muutokset.

**Jk 30**

**SEUTUTERVEYSKESKUKSEN VASTAAVAN LÄÄKÄRIN TEHTÄVIEN SIIRTO TOIMITUSJOHTAJALTA YLILÄÄKÄRILLE JA TEHTÄVÄN PALKKAUS**

Asian valmistelija: Vt. toimitusjohtaja Susanna Jouhiaho, p. 014 269 5901

Kuntayhtymä voi vapaasti päättää yllä mainittujen viranhaltijoiden palkoista ja niiden tarkistamisesta sekä tarkistuksen voimaantuloajankohdasta. Palkan määrätymisperusteena voi olla esim. kokonaispalkka. Mikäli viranhaltijan palkka on määritetty kokonaispalkaksi, hänelle ei makseta muita KVTESin palkkausluvussa tarkoitettuja palkanosia, jollei viranhaltijaa koskevassa kuntayhtymän toimivaltaisen viranomaisen päätöksessä ole erikseen muuta todettu tai virkamääräyksessä erikseen muuta sovittu.

Vastaava lääkäri vastaa koko terveydenhuollon toimintayksikön lääketieteellisestä laadusta, potilas- ja työturvallisuudesta, oman yksikkönsä taloudesta sekä lakisääteisistä terveydenhuollon toimintayksikön tehtävistä. Vastaava lääkäri vastaa myös toimintayksikköön kohdistuvista kanteluista ja valituksista.

Seututerveyskeskuksen toimitusjohtajan viran kelpoisuusvaatimuksena ei enää ole lääkärin tutkinto, joten vastaavan lääkärin tehtävät siirretään osaksi ylilääkärin tehtävää. Ylilääkäri Jari Raudasojan voimassaolevaa virkamääräystä tarkennetaan vastaavan lääkärin tehtävien osalta, ja kokonaispalkkaa korotetaan vastuun lisäyksen myötä. Tietojärjestelmän vaatima tekninen työaika 38:75 ei muutu.

Vt. toimitusjohtajan ehdotus:

Johtokunta päättää, että ylilääkäri Jari Raudasojan virkamääräykseen lisätään vastaavan lääkärin tehtävät, ja että ylilääkäri Jari Raudasojan kokonaispalkka on vastaavan lääkärin tehtävien siirtymisen myötä 22.6.2020 alkaen 11.000,00 euroa.

**Jk 31**  
**MUUT ASIAT**

- kouluterveydenhuollon silmälääkäripalveluseteli otettu käyttöön 1.6.2020
- syksyn kokouspäivät



# Seututerveyskeskuksen osavuosisikatsaus I, 2020

## Poikkeusolojen alkuvuosi

Seututerveyskeskuksessa on tehty alkuvuonna työtä historiallisen poikkeuksellisissa oloissa. Koronaepidemia ja siihen varautuminen muuttivat monen ammattilaisen ja toimipisteen päivittäiset tehtävät, ellei nyt aivan yhdessä yössä niin ainakin yhden viikon aikana. On ollut jälleen hienoa huomata, miten ammattitaitoista, omistautunutta, luovaa ja muuntautumiskykyistä henkilöstöä meillä työskentelee. Sinnikkyyttä vaati myös kaiken muutoksen keskellä uuden potilastietojärjestelmän käyttöönoton valmistelu, koulutukset ja opettelu.

Yhteistyötä kuntiemme sosiaalitoimen ja vanhuspalveluyksiköiden on myös jatkettu aktiivisesti alkuvuoden aikana. Pandemiatilanne on tuonut jo entisestäänkin tiiviiseen yhteydenpitoon uusia muotoja, mm. päivittäiset tilannepalaverit, joissa on laajasti jaettu tietoa ja neuvoja. Palvelurakennetyöryhmien työ on myös jatkunut aktiivisena.

Hoidon saatavuuden ja jatkuvuuden parantamiseksi potilassegmentoinnin rinnalle/tilalle on suunniteltu ja valmisteltu viime syksystä lähtien moniammatillista tiimimallia, jossa potilaan terveysasioiden hoito toteutetaan moniammatillisissa tiimeissä, johon henkilökunta jaetaan tiimien profiili ja toimivuus huomioiden. Tässä tiimimallissa potilaille nimetään omahoitaja, joka huolehtii aktiivisesti kunkin potilaan hoidon järjestelyistä. Tiimeissä lääkäreiden konsultaatiotyö varmistaa moniammatillisen hoitotyön onnistumisen niin, että mahdollisimman moni asia hoidetaan saman tien kuntoon ilman jonottamista myöhemmin vastaanotolle. Huolellisen hoidon tarpeen arvion tekeminen korostuu ja moniammatillistuu mahdollistaen kattavien ja potilasta osallistavien hoito- ja kuntoutussuunnitelmien systemaattisen teon.

## Talous

### TULOSLASKELMA 2020

Liikelaitos Seututerveyskeskus

	TA 2020	1.1.-30.4.2020	1.1.-30.4.2019	Muutos ed. vuodesta	Ta tot %
LIIKEVAIHTO	39 050 501	12 259 050	12 554 143	-295 093	31,4 %
Perusterveydenhuollon hoitopalvelut	33 926 458	11 317 970	11 517 721	-199 751	33,4 %
Muiden palvelujen myynti	1 385 400	6 865	12 425	-5 561	0,5 %
Potilasmaksut	3 738 643	934 215	1 023 997	-89 782	25,0 %
Liiketoiminnan muut tuotot	150 000	280	0	280	0,2 %
Tuet ja avustukset	0	80 774	172 262	-91 488	#JAKO/0!
Materiaalit ja palvelut	12 270 530	4 582 701	4 043 637	539 065	37,3 %
Aineet, tarvikkeet ja tavarat	3 268 240	1 169 414	987 032	182 381	35,8 %
Asiakaspalvelujen ostot	1 235 800	187 248	176 819	10 429	15,2 %
Palvelujen ostot	7 766 490	3 226 039	2 879 785	346 254	41,5 %
Henkilöstökulut	23 821 969	7 183 139	6 850 503	332 636	30,2 %
Poistot ja arvonalentumiset	174 854	39 754	47 777	-8 023	22,7 %
Avustukset	0	18 083	10 731	7 351	#JAKO/0!
Vuokratulut	2 738 898	789 469	918 034	-128 565	28,8 %
Liiketoiminnan muut kulut	170 000	25 702	28 651	-2 948	15,1 %
<b>Liikeylijäämä</b>	<b>24 250</b>	<b>-298 745</b>	<b>827 072</b>	<b>-1 125 817</b>	<b>-1231,9 %</b>
Rahoitustuotot ja -kulut	-24 250	-6 995	-7 467	-471	
<b>Tilikauden Ylijäämä</b>	<b>0</b>	<b>-305 740</b>	<b>819 605</b>	<b>-1 125 346</b>	

Yhteenvetona taloudesta voidaan sanoa, että liikelaitoksen alkuvuoden tulos noudattaa talousarviota. Kirjanpidon tulos ajalla tammi-huhtikuu 2020 on -306 t€, mutta alkuvuodelle kuuluvia tuloja on laskuttamatta n. 400t€. Toimintatuotot ovat yhteensä 12,3 milj. € ollen 400 t€ pienemmät kuin vastaavana aikana 2019. Potilasmaksutuotot ovat yhteensä 934 t€ (v. 2019 1.024 t€). Toimintakulut ovat 12,6 milj. € (v. 2019 11,9 milj. €, TA tot. 32,2%).

Seututerveyskeskuksen tulos on ollut negatiivinen kolmena peräkkäisenä tilikautena, ja taseen kertynyt alijäämä oli tilinpäätöksessä 2019 932 t€. Tämä edellyttää meiltä Kuntalain 110 §:n mukaista alijäämän kattamismenettelyä. Alijäämän kattamiseksi on laadittu suunnitelma vuosille 2020-2024. Suunnitelma viedään sairaanhoitopiirin hallituksen hyväksyttäväksi kokoukseen 26.5.2020 ja edelleen sairaanhoitopiirin valtuuston hyväksyttäväksi kokoukseen 12.6.2020.

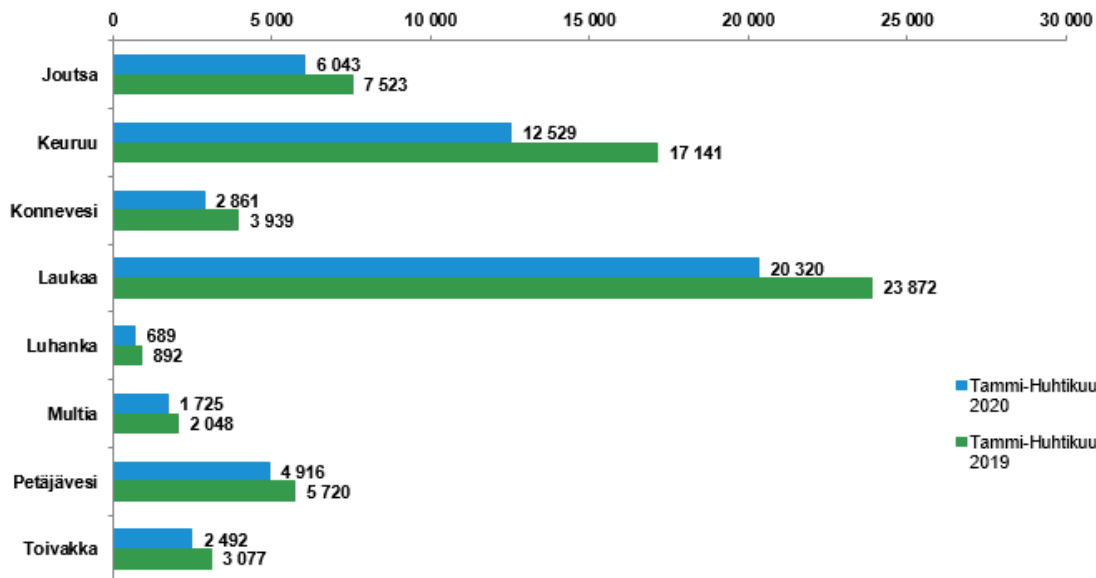
Talouden tavoitteiden toteutumiseen ison haasteen ja epävarmuustekijän tuovat koronaepidemian aiheuttamat tulojen menetykset ja kustannusten kasvu. Seututerveyskeskuksen osalta arvio tulosvaikutuksesta vuodelle 2020 on tällä hetkellä -2.087 t€. Tällä hetkellä ei ole tiedossa, tuleeko valtion antama avustus korvaamaan näitä kustannuksia edes osittain.

**Osavuositarkastus I/2020, Avoterveydenhuolto**  
**Ylilääkäri Jari Raudasoja**  
**Ylihoitajat Sanna Porkka-Hokkanen ja Paula Pyhälä-Liljeström**

**Asiakas/Kunta: Digiloikka pidentyi**

**Avoterveydenhuollon kuntalaskutettavat käynnit**

Potilaan kotikunta on jäsenkunta tai muu kunta



Avoterveydenhuollon kuntalaskutettavat käynnit ja potilasmäärä

Kotikunta	Käynnit			Potilasmk			
	Tammi-Huhtikuu 2019	Tammi-Huhtikuu 2020	Muutos ed. vuodesta	Tammi-Huhtikuu 2019	Tammi-Huhtikuu 2020	Muutos ed. vuodesta	
Joutsa	7 523	6 043	-1 480 -19,7 %	2 203	1 957	-246 -11,2 %	
Keuruu	17 141	12 529	-4 612 -26,9 %	5 188	4 302	-886 -17,1 %	
Konnevesi	3 939	2 861	-1 078 -27,4 %	1 435	1 225	-210 -14,6 %	
Laukaa	23 872	20 320	-3 552 -14,9 %	8 809	8 101	-708 -8,0 %	
Luhanka	892	689	-203 -22,8 %	340	288	-52 -15,3 %	
Multia	2 048	1 725	-323 -15,8 %	770	681	-89 -11,6 %	
Petäjävesi	5 720	4 916	-804 -14,1 %	2 003	1 845	-158 -7,9 %	
Toivakka	3 077	2 492	-585 -19,0 %	1 154	1 025	-129 -11,2 %	
<b>Seututerveyskunnat yhteensä</b>	<b>64 212</b>	<b>51 575</b>	<b>-12 637 -19,7 %</b>	<b>21 894</b>	<b>19 420</b>	<b>-2 474 -11,3 %</b>	
Muut kunnat	1 842	1 592	-250 -13,6 %	820	657	-163 -19,9 %	
<i>Itsemaksavat ulkomaalaiset</i>	13	13	0 0,0 %	9	5	-4 -44,4 %	
<b>Kaikki kunnat yhteensä</b>	<b>66 054</b>	<b>53 167</b>	<b>-12 887 -19,5 %</b>	<b>22 654</b>	<b>20 032</b>	<b>-2 622 -11,6 %</b>	

Maaliskuun puolivälissä alkanut koronaepidemia ja siihen liittynyt kiirettömän hoidon alasajo näkyy lukemissa. Osa kuntalaisista on jättänyt myös tulematta hoitoon, vaikka käynti olisi ollut tarpeen. Myös moniammatilliset käynnit ovat korvanneet yksittäisiä käyntejä.

Rajoitustoimenpiteet ovat myös vauhdittaneet digiloikkaa. Alkuvuodesta saatiin rekrytoitua oma kokopäiväinen etälääkäri, mikä on tasannut lääkärivajetta, lääkärille pääsyä ja kiireettömien aikojen saantia. Koronaepidemian aikana kiirettömän hoito ja sen seuranta on ollut tauolla. Hengitystieinfektiopotilaille keskitettiin omat vastaanottolinjat Laukaaseen, Joutsaan ja Keuruulle, sekä aloitettiin koronanäytteiden otto Laukassa ja Keuruulla epidemian torjumiseksi ja tartuntariskin minimoimiseksi Seututerveyskeskuksen kunnissa. Koronaepidemian ensimmäisen aallon torjumisen jälkeen kiirettömän hoidon ylösnosto on jo alkanut.

Palvelusetelillä yleislääkärivastaanottoa on ostettu yhteensä 199 vastaanottokäyntiä, painottuen helmikuulle.

Asiakaspalaute toiminnasta on hyvä, kehitettävää löytyy ajanvarauksen sujuvuudesta ja jonkin verran palvelujen saatavuudesta. Näihin liittyvien sähköisten toimintamallien (sähköinen asiointi) kehittäminen on meneillään strategian mukaisesti.

Perhekeskusten toiminta on vakiintunut kunnissa. Joutsaan rakentuvaan Sote-keskuksen perhekeskukseen tulee moniammatillisten tiimien ja perheiden yhteinen kokoontumispaikka. Perhekeskuskoordinaattoritoimintaa on kartoitettu ja järjestelty yhteistyössä kuntien kanssa.

## **Prosessit/Toiminta: Uusien toimintamallien käyttöönottoa valmisteltiin**

Potilaiden tarpeiden segmentointiin perustuva toimintamalli on vakiintunut kaikilla vastaanotoilla. Vastaanottoaikojen saatavuuden ja hoidon jatkuvuuden parantamiseksi on vastaanottotyötä lähdetty jatkokehittämään. Toimintaa tehostavan mallin kehittämisessä painottuvat moniammatillinen hoidontarpeen arviointi, omahoitajamalli ja sähköisen asioinnin vahvistaminen.

Vastaanottotoimintaan integroitua mielenterveystyötä on tuettu siirtämällä koko Seututerveyskeskuksen mielenterveys-, päihde- ja aikuisten psykologityö yhden osastonhoitajan alaisuuteen. Myös lasten ja nuorten psykiatristen sairaanhoitajien toiminta on vakiintunut ja se näkyy laskeneissa erikoissairaanhoidon lasten ja nuorisopsykiatrian käyttöluvuissa.

Muistihoidajan siirtyminen alkuvuodesta Laukaan kunnalta Seututerveyskeskuksen työntekijäksi vauhditti muistipolun kuntoon laittoa, ja yhdessä kuntien kanssa saatiin sovittua toimiva muistihoidon porrastus koko Seututerveyskeskuksen alueella.

Määräaikaistarkastuksia neuvoloissa ja kouluterveydenhuollossa jouduttiin perumaan koronaepidemian takia, ja maaliskuusta alkaen terveydenhoitajia ja fysioterapeutteja siirrettiin toisiin tehtäviin (mm. sairaalan osastoille ja vastaanottoon). Äitiysneuvolapalvelut ja pienten lasten (alle 1-vuotiaiden) neuvolapalvelut kuitenkin turvattiin. Suunniteltuja terveyden edistämisen tapahtumia kuntalaisille jouduttiin perumaan keväältä.

## **Henkilöstö: Hyvää henkilöstösuunnittelua haastavassa tilanteessa**

### **Määräaikaisten osuus työpanoksesta**

Määräaikaisten työpanos -mittari kertoo määräaikaisen henkilöstön osuuden kokonaistyöpanoksesta. Mittari vertaa toteutunutta tavoitteeseen.

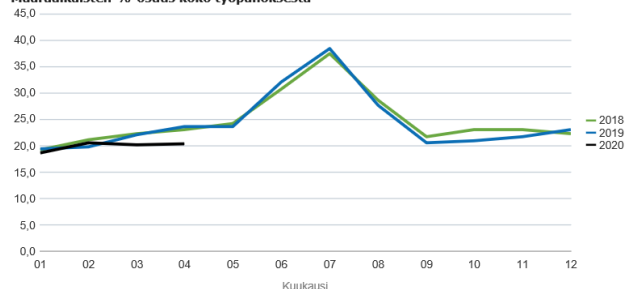


Tulosta - Vie

### **Määräaikaisten osuus % kuukausittain**

Kuvaa määräaikaisten osuuden koko työpanoksesta.

#### **Määräaikaisten %-osuus koko työpanoksesta**



Määräaikaisten osuus työpanoksesta on pysynyt maltillisena (20%), mikä osoittaa hyvää henkilöstösuunnittelua jättäen lähiesimiehille aikaa hoitotyön ja toiminnan kehittämiseen sekä henkilöstön kuunteluun rekrytoinnin ja perehdytyksen ollessa vähäistä. Hoitohenkilökunnan saatavuus vakinaisiin toimiin ja pääosin sijaisuuksiin on hyvä, samoin sijaisilta saatu palaute. Kahdella eri mittarilla toteutettu henkilöstökysely (NES ja Fiilis) on antanut hyvät tulokset. Sijaispalaute on ollut hyvä.

#### Sairauspoissaolo%

Mittari kuvaa sairauspoissaolojen osuuden kokonaistyöajasta. Mittari vertaa toteumaa tavoitteeseen.

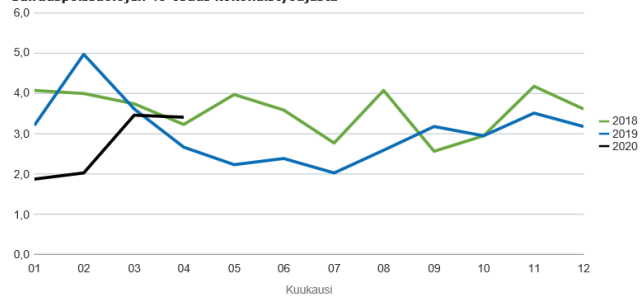


Tulosta - Vie

#### Sairauspoissaolo % kuukausittain

Kuvaa sairauspoissaolojen osuuden kokonaistyöajasta.

Sairauspoissaolojen %-osuus kokonaistyöajasta



Sairauspoissaolojen määrä ei ole kasvanut, alkuvuodesta on ollut normaali infektiopiikki. Äkkilläntijävarahenkilöt paikanneet hyvin äkillisiä poistumia, keikkalaisten käyttö vähäistä. Kehityskeskustelut ovat toteutuneet 40%:sti.

### Talous: Kustannukset toteutuneet talousarvion mukaisina

	TA2020	TOT 1-4 2020	TOT 1-4 2019	TA TOT %
<b>Toimintatuotot</b>				
Potilasmaksut	27 279 306 €	7 727 875 €	7 925 943 €	28,33 %
	1 296 620 €	363 291 €	373 741 €	28,02 %
<b>Toimintakulut</b>				
Palkat	27 279 308 €	7 929 684 €	7 414 611 €	29,07 %
Muiden palvelujen ostot	11 255 533 €	3 504 166 €	3 242 746 €	31,13 %
Aineet tarvikkeet ja tavarat	8 745 245 €	2 254 378 €	2 091 714 €	25,78 %
	2 208 000 €	833 197 €	720 772 €	37,74 %

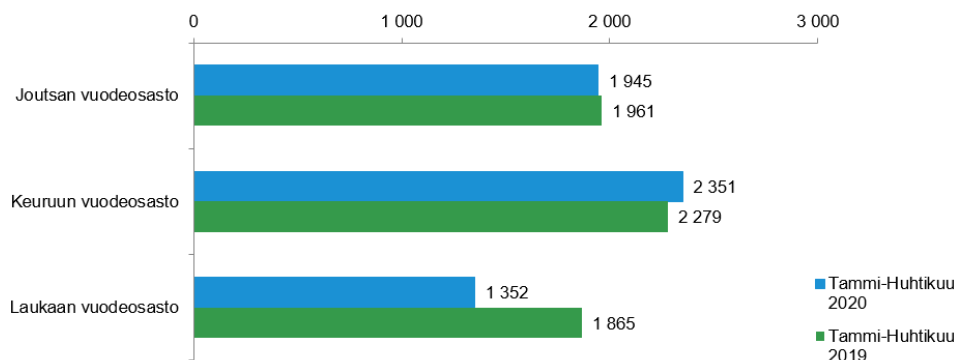
Toimintakuluissa kokonaisuutena lisäystä edelliseen vuoteen 515t€, alittaen kuitenkin talousarvion. Avoterveydenhuollon henkilöstökulut ovat toteutuneet talousarvion mukaisesti ollen 31,2 %. Hoitotarvikejakelun kartoitus on käynnistetty, ja tavoitteena on selkeyttää ja linjata hoitotarvikejakelua ja samalla saada kustannuksia hillittyä.

**Osavuositarkastus I/2020, Laitoshoido**  
**Ylilääkäri Jari Raudasoja**  
**Ylihoitaja Paula Pyhälä-Liljeström**

**Asiakas/Kunta: Kuntalaiset hoidettu lähisairaaloissa epidemiasta huolimatta**

**Hoitopäivät sairaaloittain**

Kumulatiivinen toteuma, edellinen ja kuluva vuosi



**Hoitopäivät (netto) sairaaloittain**

Sairaala	TA2020	Hoitopäivät			TA tot	Potilasmäärä		
		Tammi-Huhtikuu 2019	Tammi-Huhtikuu 2020	Muutos ed. vuodesta		Tammi-Huhtikuu 2019	Tammi-Huhtikuu 2020	Muutos ed. vuodesta
Joutsan vuodeosasto	5 000	1 961	1 945	-16 -0,8 %	38,9 %	195	203	8 4,1 %
Keuruun vuodeosasto	6 500	2 279	2 351	72 3,2 %	36,2 %	396	342	-54 -13,6 %
Laukaan vuodeosasto	5 000	1 865	1 352	-513 -27,5 %	27,0 %	409	322	-87 -21,3 %
<b>Sairaalat yhteensä</b>	<b>16 500</b>	<b>6 105</b>	<b>5 648</b>	<b>-457 -7,5 %</b>	<b>34,2 %</b>	<b>963</b>	<b>805</b>	<b>-158 -16,4 %</b>

Laitoshoidossa näkyy koronaepidemian aiheuttamat toimenpiteet. Maaliskuun puolivälistä alkaen kiireetön hoito ajettiin alas niin perusterveydenhuollossa kuin erikoissairaanhoidossakin, kun varauduttiin rajuun koronapotilaiden määrään. Hengitystieinfektiopotilaille kohortoitiin oma yhteinen osasto Laukaaseen ja muiden potilaiden vuodeosastohoito keskitettiin pääsääntöisesti Keuruulle ja Joutsaan. Myös elektiivisen kiireettömän hoidon väheneminen keskussairaalassa näkyy vuodeosastohoidon kokonaistarpeessa. Valtiolliset ja alueelliset eristysohjeet ja –toimet pysäyttivät sekä koronan leviämisen ensimmäisen aallon että kaikki muutkin tarttuvat hengitystietulehdukset, ja infektio-osastopaikkojen tarve jäi reilusti odotettua vähäisemmäksi.

Laukaan sairaalan paikkamäärä laskettiin maaliskuun alussa 10 sairaansijaan infektiopotilaiden hoitamiseksi koko Seutusterveyskeskuksen alutta koskien. Samalla otettiin ylipaikkoja käyttöön Keuruun (32 ss) ja Joutsan (23) sairaaloissa.

Koronaepidemiaan liittyen kiireetöntä hoitoa peruttiin avohoidosta ja henkilöstöä siirtyi maaliskuun alusta alkaen perehtymään sairaaloiden osastoille mahdollistaen ylipaikkojen käyttöönoton.

Osana valmiussuunnittelua resursoitiin Laukaan sairaalaan yhdyshoitaja, joka koordinoi keskussairaalaan jatkohoitoon tulevien ja omista päivystyksistä ohjautuvien sairaalahoitoa tarvitsevien potilaiden sijoittelua.

Hoitopäiviä on kertynyt yhteensä 5 648, vähemmän edellisvuoteen nähden selittyä pääosin Laukaan sairaalan sairaansijamäärän laskusta maaliskuusta alkaen. Laukaan hoitomäärien vähemmän edelliseen vuoteen nähden onkin 27,5%, Keuruulla ylipaikkojen käytöstä johtuen +3,2% ja Joutsassa ei juurikaan muutosta. Potilaspaikat ovat riittäneet hyvin, jatkohoitoon pääsy keskussairaalaan on ollut sujuvaa, hoitoviivemaksuja ei ole syntynyt. Pääosin potilaat on pystytty hoitamaan lähisairaalaan; Laukaan sairaalan profiloinnin vuoksi laukaalaisia on ollut normaalia enemmän hoidossa Joutsan ja Keuruun sairaaloissa.

## Prosessit/Toiminta: Koronaepidemian valmiussuunnittelu muutti myös toimintaprosesseja

Laukaan sairaalan sairaansijamäärän lasku osana valmiussuunnittelua kompensoitiin Joutsan ja Keuruun sairaaloiden sairaansijamäärän lisäämisellä maaliskuun alusta. Kuormitusprosentti Keuruulla oli alkuvuonna 74,7 %, Joutsan kuormitusprosentti oli 80,4 % ja Laukaassa 50,8 %. Keskimääräinen kuormitus sairaaloissa yhteensä oli 68,6%. Optimaalinen tavoite akuuttiosastolla on 75 %. Hoitajaksojen pituus oli Joutsassa 5,7 päivää, Keuruulla 4,9 päivää ja Laukaassa 3,0 päivää, yhteensä keskimäärin 4,5 päivää.

Vuoden alusta kaikissa sairaaloissa otettiin osaksi hoitotyötä ikäihmisen kansalliseen suositukseen toimintakyvyn arvioinnista mittarit (EWS, NRS, NRS2000, FRAT ja Audit). Potilaskohtainen arviointi siirtyy suoraan langattoman sovelluksen kautta potilastietojärjestelmään. Mobiiliratkaisu mahdollistaa tiedonsiirron suoraan älypuhelimien välityksellä potilastietojärjestelmään. Hoitajien aikaa vapautuu enemmän potilaalle ja tietotyöhön kuluva aika vähenee.

## Henkilöstö: Henkilöstö pääsee vaikuttamaan toiminnan kehittämiseen

### Määräaikaisten osuus työpanoksesta

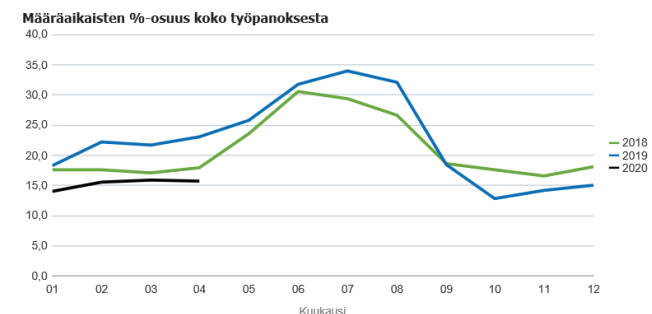
Määräaikaisten työpanos -mittari kertoo määräaikaisen henkilöstön osuuden kokonaistyöpanoksesta. Mittari vertaa toteutunutta tavoitteeseen.



Tulosta - Vie

### Määräaikaisten osuus % kuukausittain

Kuvaa määräaikaisten osuuden koko työpanoksesta.



Määräaikaisten osuus työpanoksesta oli vain 15,3 %, mikä kertoo pitkäjänteistä henkilöstösuunnittelusta ja varahenkilöstön tehokkaasta käytöstä jättäen esimiehille enemmän hoitotyön ja työprosessien kehittämiseen sekä henkilöstön kuunteluun, rekrytoinnin ja perehdytyksen määrän laskiessa. Henkilöstökyselyiden (NES ja Fiilis) tulokset olivat hyviä, hyvä palaute näkyy myös henkilökunnan vähäisenä vaihtuvuutena ja hyvänä sijaispalautteena. Kehityskeskustelut ovat toteutuneet 40 %:sti.

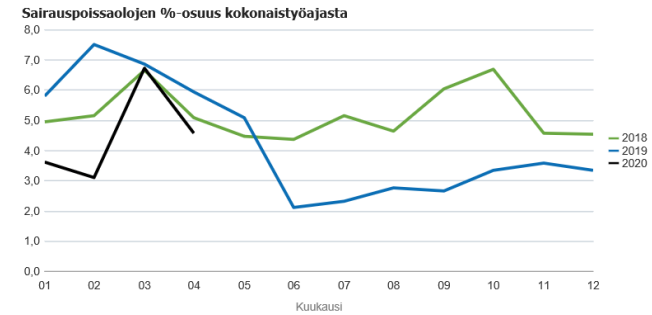
### Sairauspoissaolo%

Mittari kuvaa sairauspoissaolojen osuuden kokonaistyöajasta. Mittari vertaa toteumaa tavoitteeseen.



### Sairauspoissaolo % kuukausittain

Kuvaa sairauspoissaolojen osuuden kokonaistyöajasta.



Sairauspoissaolojen määrä edelliseen vuoteen nähden ei ole muuttunut. Helmikuun aikana sairauspoissaolojen syyt olivat lähinnä äkillisiä infektioita. Äkillisiä poistumia on paikattu äkkilähtijävarahenkilöillä, eikä äkillisiä sijaisia hoitohenkilökunnan poistumiin ole käytetty.

## Talous:

	TA2020	TOT 1-4 2020	TOT 1-4 2019	TA TOT %
Toimintatuotot	7 880 901 €	2 425 439 €	2 554 736 €	30,78 %
Potilasmaksut	801 000 €	221 974 €	252 900 €	27,71 %
Toimintakulut	7 880 901 €	2 102 781 €	2 111 070 €	26,68 %
Palkat	4 384 874 €	1 178 091 €	1 219 090 €	26,87 %
Muiden palvelujen ostot	1 685 427 €	407 278 €	368 169 €	24,16 %
Aineet tarvikkeet ja tavarat	327 500 €	112 067 €	91 997 €	34,22 %

Paikkamäärän vähentymisen ja toimintojen tehostamisen myötä on talousarvioon ja edelliseen vuoteen verrattuna saatu aikaan kustannussäästöjä henkilöstökuluissa.

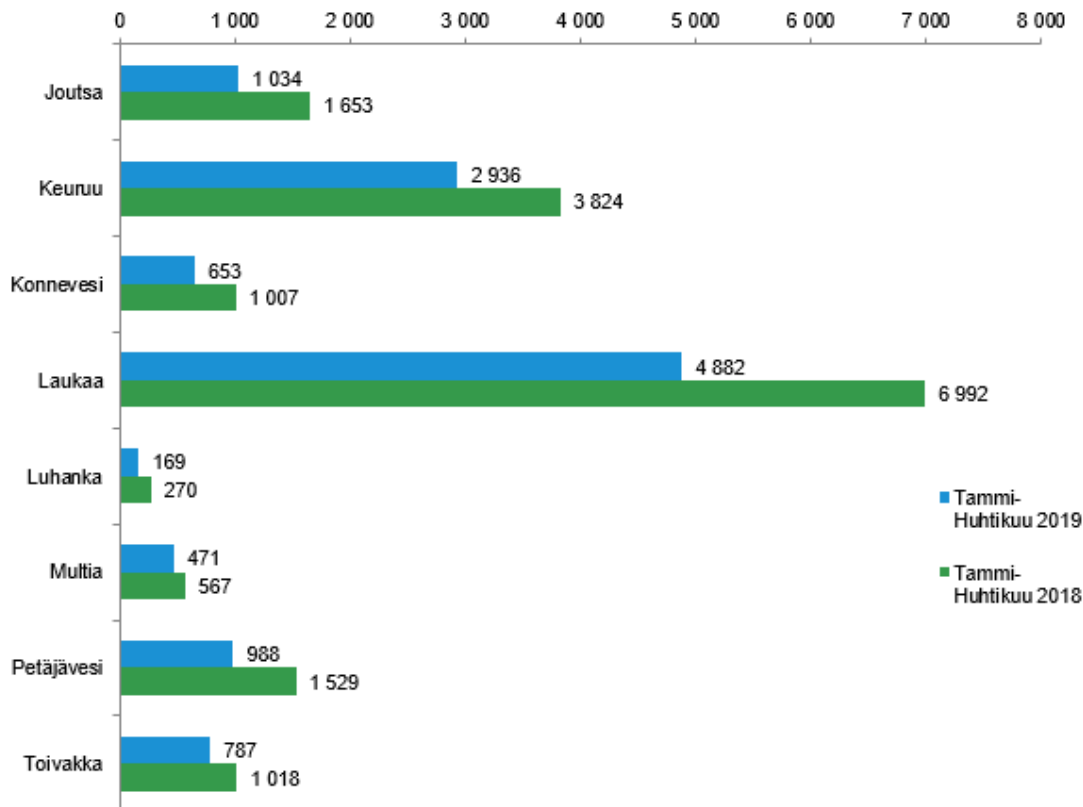


**Osavuositarkastus I/2020, Suun terveydenhuolto**  
**Ylihammaslääkäri Eija Peltonen**  
**Ylihoitaja Eila Kerkelä**

**Asiakas/Kunta: Korona koettelee hoitoon pääsyä**

**Suun terveydenhuollon kuntalaskutettavat käynnit kunnittain**

Potilaan kotikunta on jäsenkunta tai muu kunta



Kotikunta	Käynnit				Potilasikm			
	Tammi-Huhtikuu 2019	Tammi-Huhtikuu 2020	Muutos ed. vuodesta	%	Tammi-Huhtikuu 2019	Tammi-Huhtikuu 2020	Muutos ed. vuodesta	%
Joutsa	1 653	1 034	-619	-37,4 %	985	716	-269	-27,3 %
Keuruu	3 824	2 936	-888	-23,2 %	2 264	1 931	-333	-14,7 %
Konnevesi	1 007	653	-354	-35,2 %	618	441	-177	-28,6 %
Laukaa	6 992	4 882	-2 110	-30,2 %	4 244	3 407	-837	-19,7 %
Luhanka	270	169	-101	-37,4 %	159	116	-43	-27,0 %
Multia	567	471	-96	-16,9 %	338	304	-34	-10,1 %
Petäjävesi	1 529	988	-541	-35,4 %	932	680	-252	-27,0 %
Toivakka	1 018	787	-231	-22,7 %	597	529	-68	-11,4 %
<b>Seutusterveyskunnat yhteensä</b>	<b>16 860</b>	<b>11 920</b>	<b>-4 940</b>	<b>-29,3 %</b>	<b>10 136</b>	<b>8 123</b>	<b>-2 013</b>	<b>-19,9 %</b>
Muut kunnat	226	195	-31	-13,7 %	141	141	0	0,0 %
<b>Kaikki kunnat yhteensä</b>	<b>17 086</b>	<b>12 115</b>	<b>-4 971</b>	<b>-29,1 %</b>	<b>10 277</b>	<b>8 264</b>	<b>-2 013</b>	<b>-19,6 %</b>

Käynnit ovat laskeneet koronaepidemian vuoksi edellisvuodesta 29 % (4971 kpl) ja potilasmäärä on laskenut 19,6 % (2013 kpl). Ei-tulleiden määrä on laskenut edellisestä vuodesta 2019 35 % (475 kpl -> 309 kpl) eli lasku on suurempi kuin käynneissä tapahtunut lasku.

Kevään poikkeustilanteen vaikuttaessa monien kuntalaisten arkisiin rutiineihin suun terveydenhuollolla ja kunnilla on herännyt huoli, että rutiinien rikkoutuessa hampaat jäävät helposti harjaamatta, minkä takia reikiintyminen ja ientulehdukset voivat lisääntyä. Siksi Seututerveyskeskuksen suun terveydenhuollon ”suulähettiläät” yhteistyössä kuntien kanssa ovat alkaneet etsiä uusia ja vaikuttavia toimintatapoja, joilla tukea kuntalaisten suun terveyttä nyt ja tulevaisuudessa. Suulähettiläät tuovat kevään mittaan hampaiden harjaamisen tärkeyttä esille eri ikäryhmille eri tavoin ja kuntalaisia haastetaan mukaan hyviin rutiineihin, joilla pitää huolta oman suunsa terveydestä. Muun muassa kunnanjohtajia, kouluja ja päiväkoteja on jo innostunut mukaan kuntalaisten suun terveyttä edistävien uusien toimintatapojen kokeiluun ja toteuttamiseen yhdessä suulähettiläiden kanssa. Hyväksi todetut uudet keinot tullaan ottamaan vakituiseksi osaksi suun terveydenhuollon ja kuntien terveyden edistämisen toimintatapoja myös jatkossa.

### **Prosessit/Toiminta: Kiinnityskudossairaudet hoitopolulle**

Parodontiitti eli hampaiden kiinnityskudossairaus on alidiagnosoitu ja etenee usein oireettomana aiheuttaen lisäkustannuksia myöhemmin. Tänä vuonna parodontiitin diagnosointia ja hoitoa on alettu kehittää rakentamalla hoitopolku, jonka toimeenpano alkaa kesän alussa.

Hoidon tarpeen arvion (HTA) ja palveluohjauksen kehittämishanke saatiin päätökseen ja sen myötä koko HTA-toiminta on löytänyt uuden tason. Nyt toiminta on suunnitelmallisempaa, selkeästi ohjeistettua ja koko suun terveydenhuollon toimintaa tukevaa.

Alku vuonna on valmistauduttu toukokuussa tulevaan potilastietojärjestelmän päivitykseen, joka tuo mukanaan suuren, kauan odotetun muutoksen, kun suun terveydenhuollon tiedot alkavat kesäkuun 8. päivän jälkeen siirtyä Kanta-arkistoon.

## **Henkilöstö**

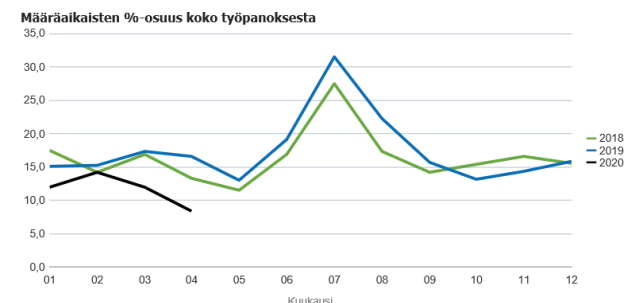
### **Määräaikaisten osuus työpanoksesta**

Määräaikaisten työpanos -mittari kertoo määräaikaisen henkilöstön osuuden kokonaistyöpanoksesta. Mittari vertaa toteutunutta tavoitteeseen.



### **Määräaikaisten osuus % kuukausittain**

Kuvaa määräaikaisten osuuden koko työpanoksesta.



Kaikkien ammattiryhmien kohdalla vakituiset toimet ja virat on saatu täytettyä, mutta sijaisuuksien osalta rekrytoinnissa on ollut haastetta. Tähän asti kuluvana vuonna eläkkeelle on jäänyt 1 hammaslääkäri ja 3 hammashoitajaa ja 1 suuhygienisti.

### Sairauspoissaolo%

Mittari kuvaa sairauspoissaolojen osuuden kokonaistyöajasta. Mittari vertaa toteumaa tavoitteeseen.

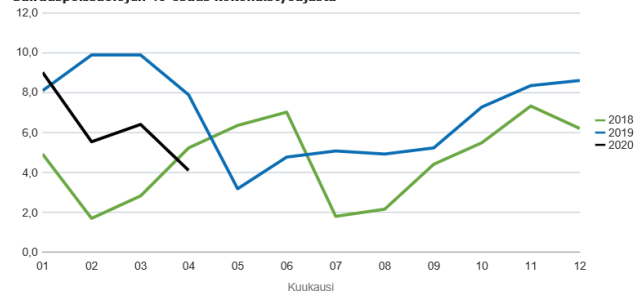


Tulosta - Vie

### Sairauspoissaolo % kuukausittain

Kuvaa sairauspoissaolojen osuuden kokonaistyöajasta.

Sairauspoissaolojen %-osuus kokonaistyöajasta



Sairauspoissaolojen prosentuaalinen osuus kokonaistyöajasta on vähentynyt viime vuodesta puolella 8:sta 4:ään prosenttiin. Syynä tähän on edellisvuoden pitkien sairauslomien loppuminen.

## Talous

	TA2020	TOT 1-4 2020	TOT 1-4 2019	TA TOT %
Toimintatuotot	7 933 454 €	2 105 735 €	2 154 462 €	26,54 %
Potilasmaksut	1 641 023 €	348 950 €	397 356 €	21,26 %
Toimintakulut	7 933 454 €	2 063 628 €	1 937 525 €	26,01 %
Palkat	3 615 935 €	1 098 841 €	1 035 821 €	30,39 %
Muiden palvelujen ostot	2 195 503 €	333 877 €	293 846 €	15,21 %
Aineet tarvikkeet ja tavarat	723 540 €	220 549 €	173 376 €	30,48 %

Potilastulot ovat laskeneet edellisvuodesta noin 48t€ koronaepidemian vuoksi vähentyneiden käyntien myötä. Palkkamenot ovat nousseet 63t€ edellisvuodesta pysyen kuitenkin talousarvion puitteissa (TA% 30,39). Tähän syynä ovat täytettyä saadut vakanssit verrattuna edellisen vuoden auki olleisiin vakansseihin. Muiden palvelujen ostot ovat nousseet edellisvuodesta 40t€, mikä pääosin johtuu vuokrahammaslääkäreiden menoista. Aineiden, tavaroiden ja tarvikkeiden kohdalla menot ovat myös nousseet edellisvuodesta 47t€, johtuen alkuvuoteen painottuneista hankinnoista ja pysyen kuitenkin talousarvion sisällä.